

La nuova frontiera della vita

Le ultime due rivoluzioni tecnologiche, caratterizzate dall'avvento dei personal computer e dall'esplosione di internet hanno influenzato l'economia e il nostro modo di vivere. La prossima frontiera a cui dovremmo prepararci, sarà, sotto vari aspetti, molto più carica di conseguenze delle precedenti. Stiamo parlando della "singolarità tecnologica", ovvero di un'accelerazione tecnologica esponenziale che nei prossimi anni dovrebbe portare ad un prolungamento importante della vita. Ne discutiamo con Gabriele Rossi, autore di diverse pubblicazioni in merito.

Cosa si intende esattamente per singolarità tecnologica?

«Con questo termine si intende il progredire esponenziale della maggior parte delle discipline scientifiche in modo tale che, a un certo punto, si potranno ottenere dei miglioramenti eccezionali nella qualità e nella quantità della vita umana».

Crede davvero possibile che l'uomo possa superare il limite genetico dei 120 anni?

«Credo di sì. Per essere precisi ritengo che le probabilità di prolungare indefinitamente le aspettative di vita non siano pari a zero. Sarà molto difficile, dovrà accadere una serie complessa di eventi in molti campi, non solo scientifici e tecnologici, ma anche filosofici. Sarà talmente interessante che credo vedrà progressivamente coinvolte un numero sempre maggiore di persone e di aziende».

Quali sono i principali settori economici che saranno coinvolti nel percorso verso la singolarità?

«Oltre ai settori coinvolti in modo diretto, come ad esempio il software e le biotecnologie, ci sono molti altri campi che subiranno

La ricerca tecnologica porterà, fra qualche anno, a una nuova era che viene definita della Singolarità. Genetica, informatica e bio-tecnologie ne verranno coinvolte appieno. Le conseguenze per l'economia saranno notevoli. L'analisi di Gabriele Rossi

Ezio Petrillo

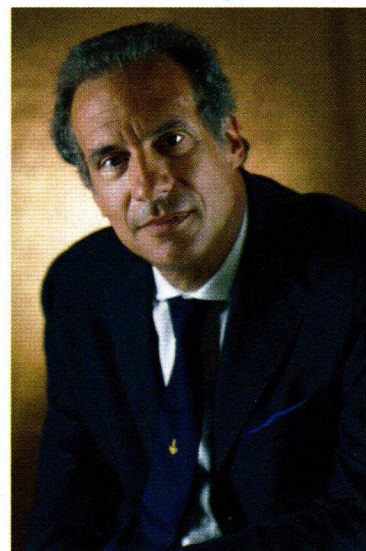
dei profondi cambiamenti, due tra tutti quello assicurativo e quello della sanità. Rispetto al primo settore i prodotti vita, quelli previdenziali e le cosiddette RSM (rimborso spese mediche) e LCT (long term care) subiranno delle radicali trasformazioni. Dal punto di vista della sanità, l'attenzione economica si sposterà progressivamente dalla cura alla prevenzione».

Come si pone Diagramma rispetto alla Singolarità?

«Tra il 1981 e il 1985 siamo stati fra le prime software house al mondo a sviluppare gestionali su reti di personal computer e ad utilizzare un database relazionale proprietario. Tra il 1992 e il 1996 abbiamo sviluppato alcune tra le prime applicazioni commerciali, IAssicur, basate sulla Intelligenza Artificiale e il WEB. Dal 1997 ad oggi i nostri studi e progetti di ricerca sono continuati a livello nazionale e internazionale al fine di poter oggi essere naturalmente pronti a contribuire, insieme ai nostri clienti, allo sviluppo della Singolarità Tecnologica».

Da un punto di vista sociale cosa cambierà?

«Un prolungamento significativo delle aspettative di vita non potrà essere raggiunto senza un'estrema attenzione agli aspetti etico-filosofici. Ad esempio, ritengo che tra breve il valore assoluto della "verità", intesa come descrizione corretta del reale, diventerà molto più importante».



Gabriele Rossi, responsabile del dipartimento di intelligenza artificiale degli iLabs e C.E.O. di Diagramma, prestigiosa e storica software factory milanese.